

MEMORIA DESCRIPTIVA.--

de un modelo de utilidad de cosepapeles  
a base de grapilla preformada.--

a nombre de Olave, Solozabal y Cia. S. A.  
residente en Eibar.--(España)

El presente modelo de utilidad de aparato para coser a base de grapilla preformada, es original de España, en donde la casa constructora, Olave Solozabal y Cia. S.A. - Manufacturas El Casco, explota durante varios años amparado en patente propia en aquella nación. Favorecido por una aceptación unanime de los usuarios de este modelo de cosedoras, le resulta aconsejable la obtención de una patente de modelo de utilidad en Estados Unidos, para iniciar una campaña de venta en dicha nación.-

Acompañamos varios dibujos en donde se detallan con claridad las diferentes ventajas de que está dotado el modelo de utilidad en cuestión

La figura 1 representa el conjunto con yunque yunque de tres cosidos diferentes.-

La figura 2 representa un modelo similar con yunque de un solo cosido.-

La figura 3 representa el desarme de la cabeza y apoyos superior e inferior de grapas para facilitar la extracción de grapillas en los casos de obstrucción

La figura 4.- representa la disposición del mecanismo fiador que obliga a efectuar cada vez un cosido total.-

DESCRIPCIÓN Y FUNCIONAMIENTO.- A-cabeza.- vease figuras 3 y 4.- Consta de un cuerpo que oscila en un eje, a1, y que se mantiene en posición de trabajo por el eje pasador, b1 que enlaza los agujeros c1 - d1 - e1.- Mecanismo a la rosca del pasador b1 y con auxilio de una moneda fraccionada, se puede extraer sin dificultad este pasador, aun en los casos de mayor encasquillamiento de grapilla, lo que permite dar el giro señalado en el dibujo de la figura 3 y extraer así fácilmente la grapilla agarrotada.- Una simple inversión de los movimientos permite obtener la vuelta al funcionamiento normal del aparato.-

Aparte de la anterior descripción sobre el giro, queda la forma de obtener el hueco rectangular del paso de la grapilla que se hace por medio de dos calces, c2, que se construyen de acero y se templean y rectifican con facilidad y que aprisionados por la tapa c3 también templada y rectificada constituyen el paso ideal en lo que respecta a la exactitud al poder rectificar aisladamente después de temple cada una de las partes de dicho hueco y de la mayor duración en lo que respecta al desgaste intensivo de esta zona vital de los aparatos cosedores.-

Estos medios de seguridad expuestos quedan complementados en lo que respecta a la cabeza, con la intervención de un fiador f1 - figuras 4, el cual no abandona la grapilla si el total cosido de ésta no es realizado.- Si la grapilla quedase medio cosida, como se ve en el dibujo el grupo de las figuras 4, el fiador, b1, impediría por medio de las dos uñas, f2, que la lengüeta, g1, pudiese subir, obligando así a remachar con mas fuerza la campanilla, h1, hasta obtener un cosido total.- Al no remontar la lengüeta, g1, en el caso de un cosido a medio realizar, ninguna nueva grapilla puede introducirse en el canal rectangular de paso de grapilla y el aparato queda obligado a terminar el cosido iniciado y no llevado a cabo en su totalidad.-

p 1

En la última fase del cosido, el fiador remonta un plano inclinado o curva ascendente, c 5, y hace que las uñas, f 2, dejen libre el curso de la grapilla, realizando así la operación total del cosido.-- Cosida ya totalmente la grapilla, el fiador, lengüeta y campanilla pueden remontar gracias al resorte recuperador, d 1, hasta su tope en, i 1, y efectuar una nueva carga de otra grapilla para la nueva operación de cosido.--

B.- apoyos superior e inferior de grapas.--Estos apoyos se ven claramente en la figura 3 y pueden oscilar en el eje k 1 lo que les permite separarse uno de otro un espacio suficiente para desalojar las grapas en caso de obstrucción.--

El apoyo inferior, e, lleva la altura, e 2, de suficiente amplitud para poder permitir el paso de varios tipos de grapillas de distinta altura, lo que permite al aparato el empleo de grapas múltiples para distintos gruesos de cosido. Esta ventaja no desmerece en seguridad por el empleo antes descrito del fiador, f.

C.- yunque El yunque, l 1, puede ser múltiple como el seña lado en la figura 1, que permite por su giro en, l 2, engarzar en tres muescas, l 3, y fijar así la posición conveniente a cada clase de cosido.--En general son tres los cosidos acostumbrados y se detallan en la figura 1.-- (cosido de doble remache-Cosido tipo afiler-Cosido tipo aguja.)

Este yunque puede a petición simplificarse con un solo cosido a elegir por el cliente, como se ve en la figura 2

D.- cursor de topes para cosidos en profundidad Una lámina de acero con armadura especial para obtener presión propia lateral, m, permite desplazarse a lo largo de la base del cosepapel en una escala marcada, permitiendo así el cosido a profundidades graduadas dentro de los límites de alcance del aparato.--

Elementos restantes no se describen y quedan reflejados en las figuras. Por ser su carácter elemental son de dominio público en todas partes.--

El funcionamiento puede resumirse así.-- Consiste en alimentar con una tira de grapillas preformadas, que se introducen, e 3, después de retirar el resorte empuja grapas.-- Presionadas las grapillas por el empuja grapillas, queda la primera grapilla en el camino rectangular de paso de grapilla en el camino de la lengüeta.-- Al presionar la campanilla en un cosido, baja la lengüeta que es solidaria con aquélla, arrastrando una grapilla y efectuando un cosido en el objeto que se introduce entre la cabeza y el yunque del aparato.-- El tipo del cosido o remachado depende de la posición elegida para el yunque.-- Al suspender la presión en la campanilla los resortes de ésta y la de la cruz elevadora de los apoyos superior e inferior de grapillas, levantan el primero el conjunto campanilla-lengüeta y el segundo el bloque de los apoyos superior e inferior, preparando el aparato a un nuevo cosido.--

### Reivindicaciones.-

a.- El empleo de un sistema oscilatorio de cabeza, que girando en un jam eje , a 1, puede oscilar alrededor del mismo cuando el otro tornillo ~~gma~~ , b 1, que hace solidario la cabeza con el resto del aparato se extrae del conjunto, tal como queda descrito anteriormente.-

b.- El empleo de dos calces , c 2, independientes y separables, cuya ejecución permite las operaciones de temple y rectificadas por separado y fácilmente, obteniendo con su empleo la ejecución exacta del paso de grapilla

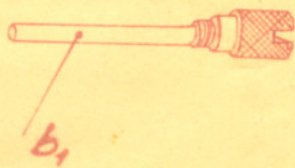
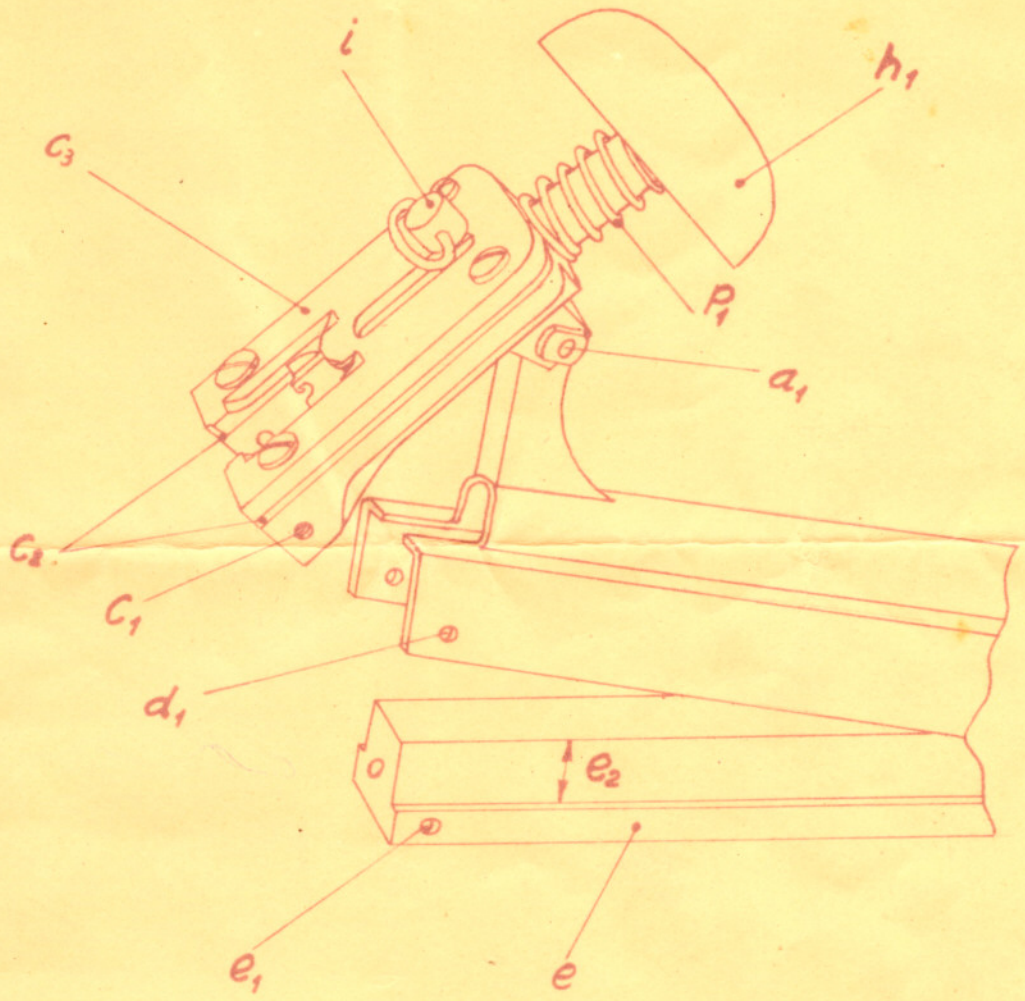
c.- El empleo de un fiador f que impide que la lengüeta g 1 pueda remontar arriba y permitir la entrada de una nueva grapilla sin que la grapilla anterior haya quedado totalmente cosida.- La forma y funcionamiento tal como se detallan en los dibujos y se describe en la presente memoria.-

d.- El empleo de dos piezas que sirvan de apoyo superior e inferior de grapillas, que pueda oscilar en un eje y que pueda separarse en su misma oscilación una de la otra y permitir la extracción de las grapillas cuando por cualquier motivo ocurre una obstrucción.-

e.- El empleo de un yunque multiple de las características señaladas en el conjunto rotativo , ~~g~~ 1 , y que puede adoptar tres posiciones distintas ilustradas y descritas en la presente memoria.-

f.- El empleo de un cursor<sup>?</sup> de profundidad señalado por una lamina curva y escala marcada en la base del aparato

g.- Un nuevo modelo de utilidad de aparato cosepapeles a base de grapilla preformada.-tal como se detallan en los dibujos y queda descrito en la presente memoria.-



Olave, Solozábal y C<sup>ia</sup>

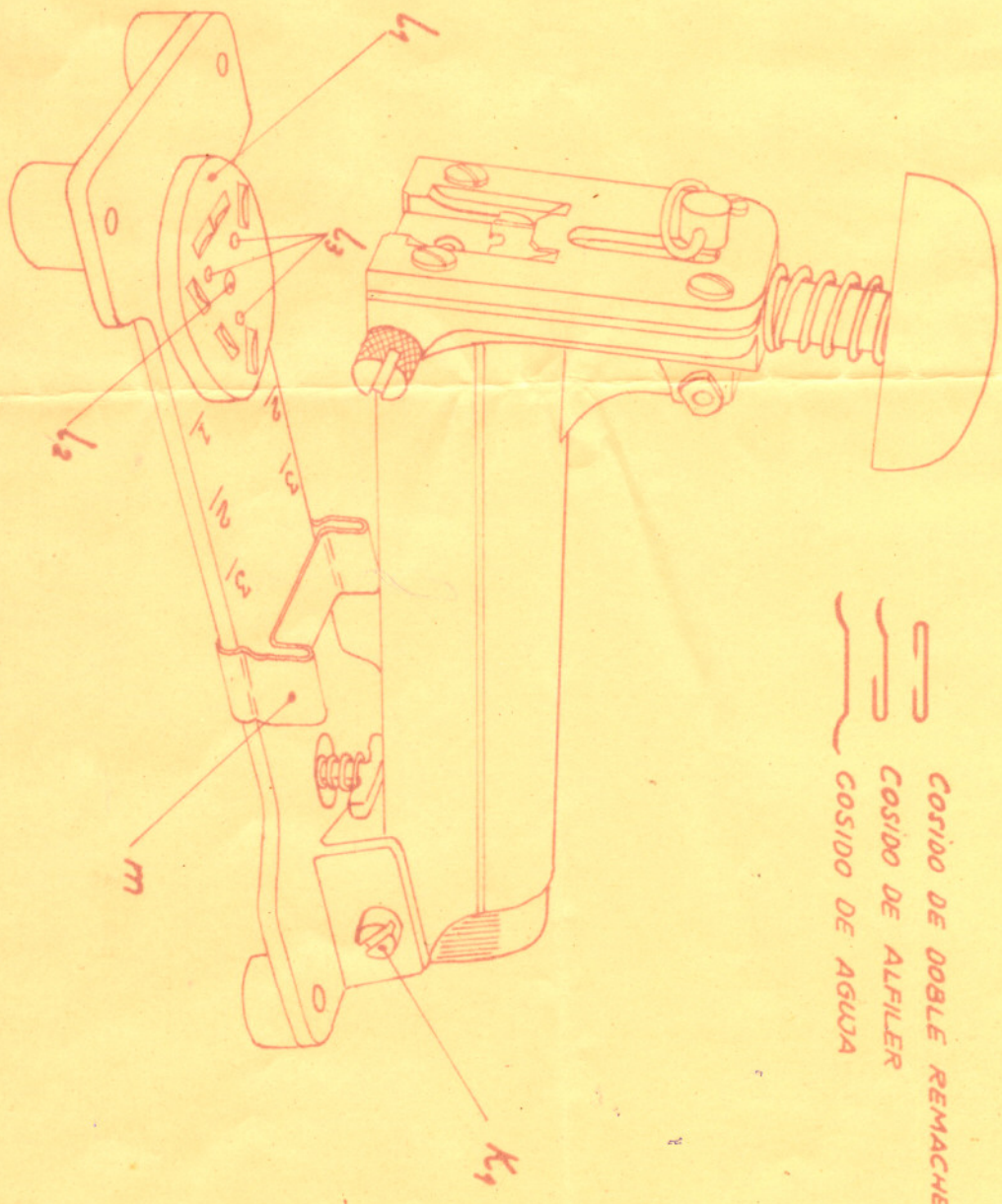
sustituye •  
sustituida por

GRUPO DE FIGURAS 3

Olave, Solozabal y Cia

GRUPO DE FIGURAS 1

sustituye o  
sustituido por



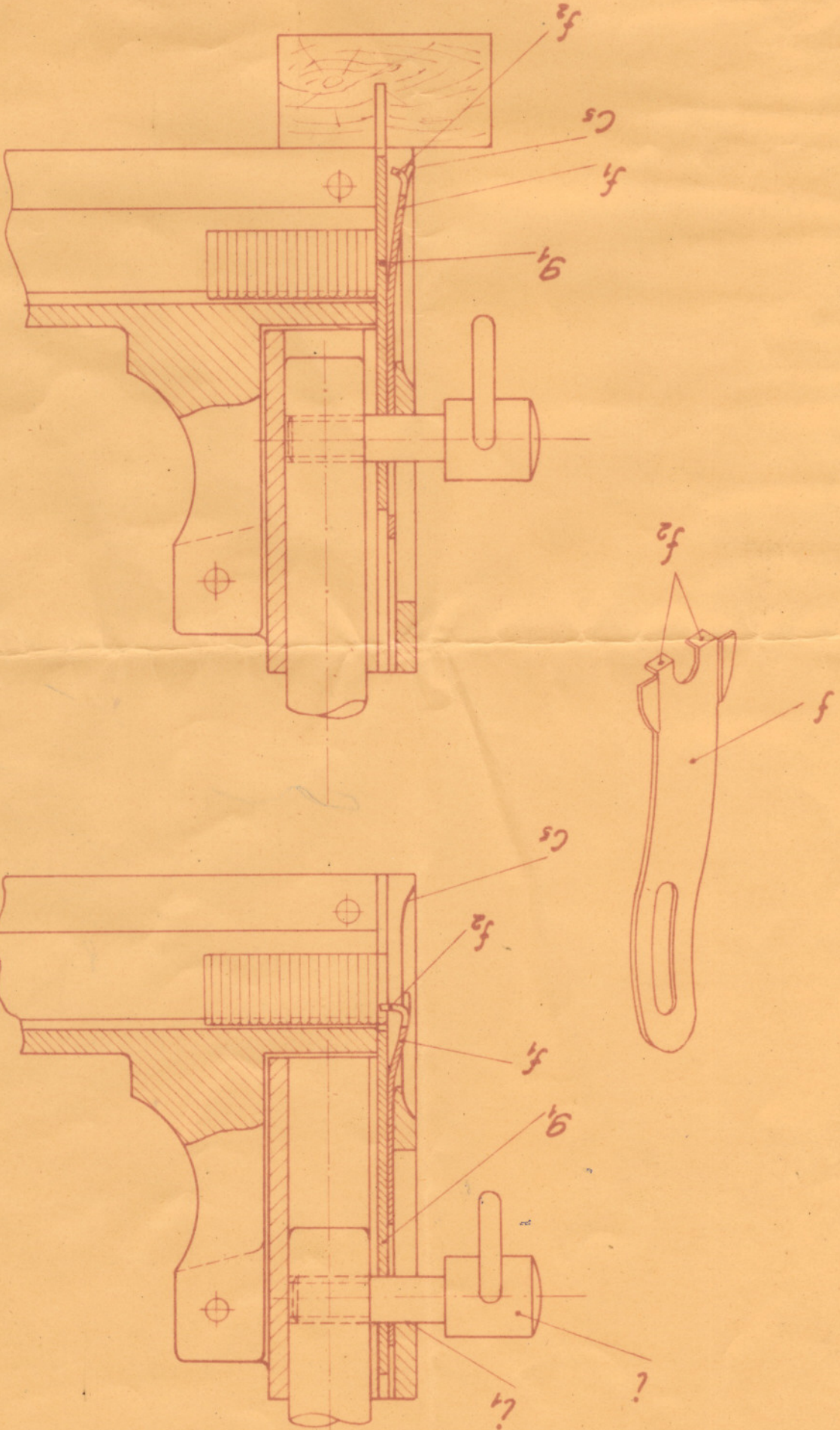
Variable

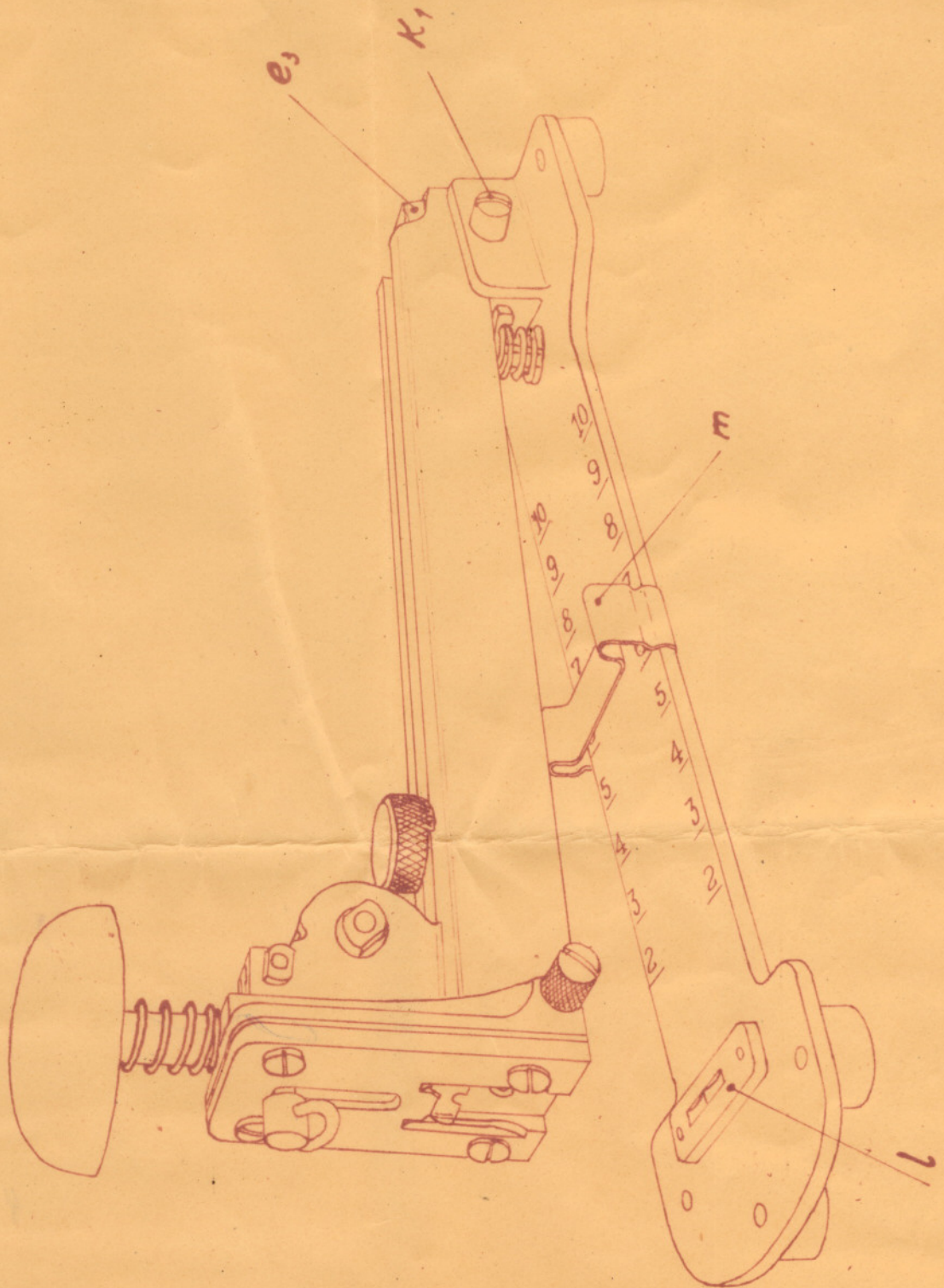
GRUPO DE FIGURAS 4

Esc.

sustituye a  
sustituido por

Olave, Solozabal y Cia





Olave, Solozabal y C<sup>IA</sup>

sustituye a  
sustituido por

GRUPO DE FIGURAS 2